



國立臺北科技大學
National Taipei University of Technology

110學年度第一學期 新生始業輔導

學務概況簡介

報告人：張仁家 學務
長



➤ 新生二件大事

1. 認識環境、善用資源。
2. 獨立思考、創造人生。

➤ 其他事項

1. 獎助學金or校外打工。
2. 學校宿舍(遵守宿舍規定學習團體生活)。
3. 少騎機車，交通安全。

- 服務學生，照顧學生
- 輔導學生及解決疑難為首要

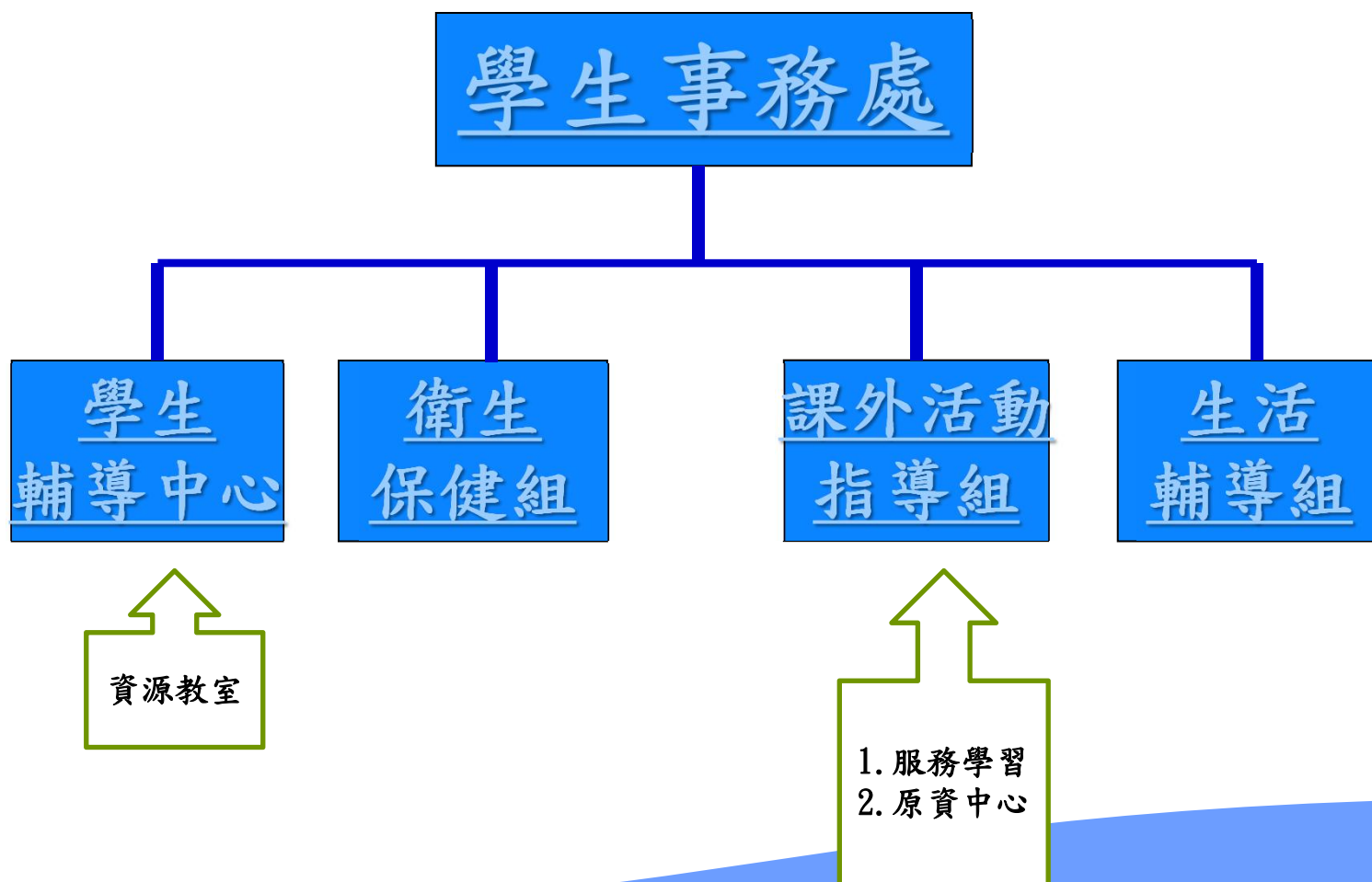
舉凡學生食、衣、住、行、育樂
等均為學務處服務、照顧的內容

學生平安快樂，有活力有品格
校園溫馨喜樂，洋溢人本關懷



學務處核心價值及服務目標





各組位置圖



行政大樓一樓：生輔組、課指組

第二教學大樓一樓：衛保組

國百館一、二樓、四樓：學輔中心（含資源教室）

學生生活輔導

品德教育

勞作教育

全校重要集會

學生機車停車證

學生請假、獎懲

學生操行評核

就學貸款

學生宿舍

學生兵役

生活常規



~~直銷~~

~~補習班~~



教學區域禁止大聲嬉鬧



除吸菸區外，
校園及周邊
禁止吸菸
違者懲處

勞作教育

畢業必修學分，培養彎腰實做
不怕髒、不怕苦、不怕難的企業家精神



重要集會

一學期安排一次全校週會



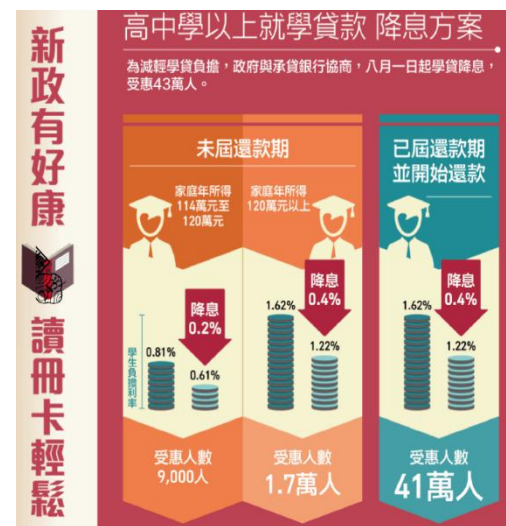
學生機車停車證

- ◆ 採網路申請抽籤(一學年一次)
- ◆ 共計辦理二梯次作業
- ◆ 中籤之110學年度新生須參加交安講座
- ◆ 停車場進出之相關問題請洽警衛隊葉隊長
(分機1329)

請踴躍搭乘大眾運輸工具

就學貸款

- ◆ 採網路申辦方式，詳見學務處
就學貸款專區
- ◆ 申辦時間至**9月13日**截止
- ◆ 逾期未辦理者不予受理，
視同未完成註冊



學生宿舍防災演練

每學年上學期辦理宿舍防災演練，
使同學熟悉逃生路線、集結地點與
相關求生知識及技能



學生兵役

新生完成註冊後，
辦理學生**兵役緩徵**及**儘後召集**等作業



- **(02)8773-0660**

- **0933-013503**

(請同學務必輸入手機)



國立臺北科技大學 Taipei Tech

緊急意外事務聯絡卡

Emergency Card

緊急專線 02-87730660 0933-013503

學務處 02-27712171 轉 1200

軍訓室 02-27712171 轉 1900

全國反詐騙專線 165

臺大醫院 02-23123456

臺安醫院 02-27718151

仁愛醫院 02-27093600

校警隊 02-27110408

臺北科技大學性別平等教育委員會申訴電話 02-27712171 轉 1918



學務處關心您

助學金項目及補助對象

- 一、生活助學金：本校大學部學生
- 二、工讀助學金：本校大學、研究所學生
- 三、研究生助學金：本校研究所學生

P.S：詳細申請資格及條件請參閱學務處網頁

學雜費減免暨弱勢助學

一、學雜費減免：每學期減免

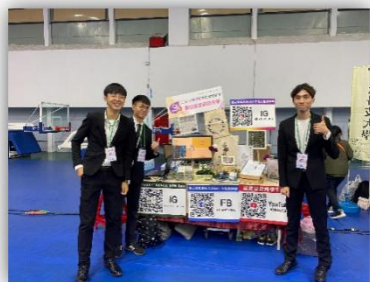
資格：(中)低收入戶、殘障人士子女或學生、
原住民族、軍公教遺族等

二、弱勢助學：一學年減免1次

資格：家庭所得低於70萬、不動產價值650萬以下
、利息所得低於2萬存款未逾100萬

備註：1.學雜費減免目前仍接受申請，尚未辦理完成前先不繳費。
2.弱勢助學申請時間為每學年第1學期開學2週內。

學生社團活動



共有23個系學會，62個社團



學生參與會議

友善行政溝通平台

學生代表大會

- 於5月份、11月份辦理
- 每年度辦理**2**場

與校長有約

- 學期間每月辦理

學生社團社長大會

- 於每學期期初辦理
- 每年度辦理**2**場



服務學習課程

如受疫情影響，校外服務
彈性調整為「社會議題研究探討」

校訂必修課程，學生以組為單位至社福單位進行弱勢關懷，
對象以身障、學童及長者為主，並於期末分享學習成果。



寒暑假服務隊

疫情期間辦理線上服務隊



服務性社團

- 慈幼社
- 橘社嚕啦啦
- 崇德青年社
- 賢德青年服務社

系學會

- 經營管理系系學會
- 資訊與財金管理系學會
- 工業工程管理系學會
- 車輛系學會

音樂性社團

- 采音吉他社

學術性社團

- 集美好攝團

聯誼性社團

- 親善大使團



新生入學健康檢查

餐飲衛生督導管理

健康促進活動

學生團體保險業務

校園菸害防制

校園緊急傷病處理

校園急救教育推廣

衛生教育宣導活動



新生入學體檢及缺點矯治、轉介追蹤



餐飲衛生督導與食品抽檢送驗





校園傳染病防治

◆ 新冠狀肺炎：

因應後疫情時代請遵循**防疫新生活運動**，持續維持個人防疫措施：**勤洗手、保持社交距離、呼吸道衛生與咳嗽禮節**等良好個人衛生習慣等，維持室內1.5公尺、室外1公尺以上的社交距離，**人潮擁擠及密閉空間場所，務必戴口罩。**

◆ 登革熱：

清除積水容器及環境保持清潔。

為維護校園健康防疫安全

To Prevent COVID-19 Infection on Campus

發燒者

Have a fever

自主健康管理期間

During self-health monitoring

請勿進入校園

Do not enter campus



校園菸害防制

- ◆ 吸菸區設置地點(紅色處)。
- ◆ 校園周邊為無菸人行道(橘色處)。
- ◆ 辦理戒菸成長團體班及菸害宣導活動。

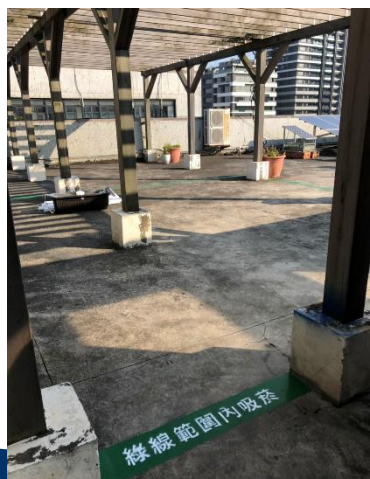


無菸人行道
NON-SMOKING AREA

國立臺北科技大學校園周邊人行道，經臺北市政府衛生局公告為禁菸區，於人行道吸菸者可處新臺幣2,000至10,000元罰鍰。為維護師生健康，請勿在人行道吸菸。
The sidewalk around the Taipei University of Technology has been declared a no-smoking area by the Taipei City Government Health Bureau. Smokers on the sidewalk will be fined from NT\$2,000 to NT\$10,000. To keep the health of

吸菸區共四處

1. 光華館：5樓頂樓
2. 六教：8樓陽台
3. 三教：6樓頂樓
4. 綜合科館：
中棟8樓頂樓



學 關心您

健康促進活動暨傷病服務



校園AED位置圖

AED共7台
設置地點

警衛室(忠孝東路)

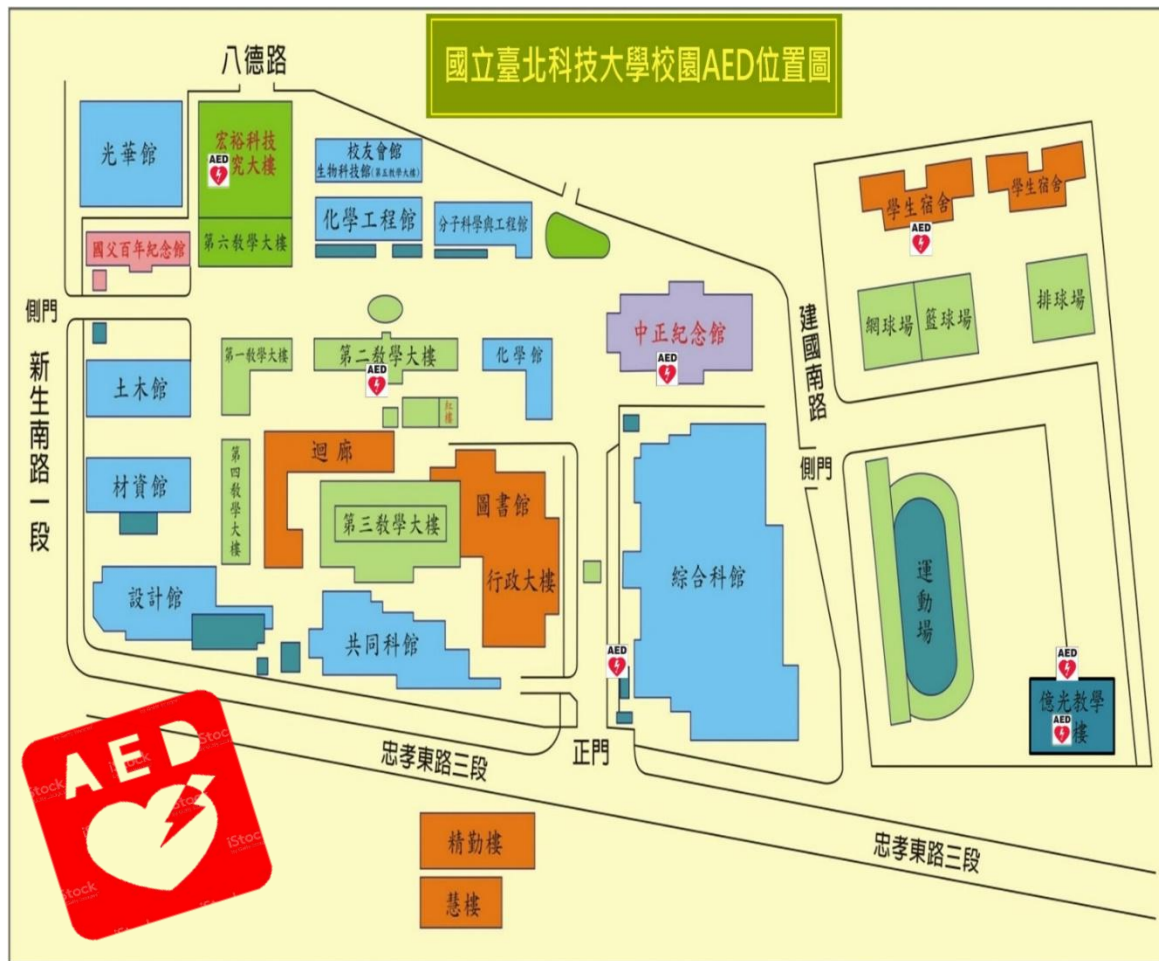
衛生保健組

學生宿舍一舍

中正館(B1入口處)

億光大樓1樓及4樓

宏裕科技大樓1樓



學校周邊醫療資源



7 個特約診所

大安皮膚科

惠恩家醫科

王剴鏘醫師診所
(運動傷害)

華御中醫科

日禾牙醫

柏登牙醫

志清牙醫



學生諮商與輔導

學生轉銜輔導

法律諮詢與學生申訴

校園親密關係暴力案件窗口

心理測驗

高教深耕琢玉計畫獎助學金

班級輔導座談及成長團體

特殊教育學生輔導

學生輔導中心服務項目

諮商與輔導

學輔中心週一至週五白天安排個別諮商服務外，夜間也有心理師值班，為白天課程忙碌的學生以及進修部的同學們提供更多的選擇。

法律諮詢與學生申訴

提供「法律諮詢」服務，可至學輔中心預約諮詢時間。另外，若有學習上的權益受損，可向學輔中心提出申訴。

學生輔導中心服務項目

心理測驗

我們提供：人格特質、生涯興趣、工作價值觀、學習方法等心理測驗，同學可預約測驗！

在放鬆且隱密的環境進行測驗，並由專業輔導老師為您解釋結果！



學生輔導中心服務項目

班級輔導座談



每學期都有班級輔導座談以及成長團體的規劃，可至學輔中心網頁查詢及報名。

主題式成長團體



學生輔導中心服務項目

學生轉銜輔導工作

- ◆ 對象：處於臺灣教育體系中，教育階段的學生
- ◆ 法規：教育部「學生轉銜輔導及服務辦法」
- ◆ 目的：
 - (一) 讓有輔導需求之學生，能透過兩校輔導轉銜機制，降低/縮短輔導空窗期
 - (二) 透過法規保障，讓各級學校間現有之轉銜機制得以順利進行。

學生輔導中心服務項目

校園親密關係暴力案件窗口

- ◆ 對象：本校遭遇親密關係暴力事件之學生
- ◆ 相關法規：
 - 家庭暴力防治法
 - 兒童及少年福利與權益保障法
- ◆ 目的：整合校內外相關系統，協助學生獲得所需資源與協助

學生輔導中心服務項目

高教深耕琢玉計畫獎助學金

- ◆ 獎助學金及學習輔導機制共**14**項
- ◆ 資格：(中)低收入戶、身心障礙學生或其子女、原住民族、特殊境遇家庭子女、獲教育部弱勢助學金補助者、…等
- ◆ 詳細申請說明請參閱『學務處網頁/學生助學方案/琢玉計畫獎助學金』

學生輔導中心服務項目

班級幹部證明核發

為辦理同學幹部服務認證工作，請各班班級代表於開學後二週內，將班級幹部名單送至學務處學輔中心，位於國百館2樓201辦公室。

爾後若同學申請資料，需要班級幹部證明時，可至聯合服務中心申請。

資源教室工作簡介

領有身心障礙證明或是特殊教育鑑定證明的同學請記得
要到資源教室辦理報到

資源教室提供全校具有特殊教育需求學生相關輔導、支持與轉介服務，依據學生個別需求進行評估，規劃提供生活、課業、心理、轉銜等輔導資源，協助同學們在校的學習發展與生活適應。



資源教室服務項目

特教鑑定與ISP計畫

一、大專特教鑑定

協助同學辦理大專特教鑑定，確認是否具備大專特教身分，鑑定通過者可使用相關特教資源。

二、個別化支持計畫（ISP）

協助同學進行特教需求探索、評估以及各項服務與資源規劃，提供同學全面的特教支持服務。

資源教室服務項目

各項特教輔導資源

1. 生活輔導：

同儕生活協助、輔具借用、學雜費減免代辦等

2. 課業輔導：

辦理英文特別班、個別課業輔導、聽打筆抄服務等

3. 心理輔導：

辦理團體輔導活動、心理晤談、生活關懷等

4. 轉銜輔導：

鑑定通報、新生及畢業生轉銜輔導、職業輔導評量等

開放時間及位置資訊



• 學期間開放時段

資源教室：週一至週四上午08：30～晚間09：00

週五上午08：30～下午05：30

學輔中心：週一至週五上午9:00~晚間9:00

• 單位位置

資源教室：國父百年紀念館107教室

學輔中心：國父百年紀念館201、205、406教室

報告完畢
敬請指教